

# GUARDA PORTUÁRIO

## TIPO 4

### Atenção!

Você está recebendo um caderno de provas do tipo 4. Portanto, **verifique se sua folha de respostas é, também, do tipo 4.** Caso contrário, notifique imediatamente o fiscal de sala para que sejam tomadas as devidas providências.

### Informações gerais

- Você receberá do fiscal de sala o material descrito a seguir:
    - a) uma folha destinada às respostas das questões objetivas formuladas na prova de tipo 4;
    - b) este caderno de prova tipo 4, com o enunciado das 60 (sessenta) questões, sem repetição ou falha.
  - Não será permitida a permanência de candidato em sala de prova portando aparelhos eletrônicos como *pager*, telefone celular, relógio do tipo *data bank*, *walkman*, agenda eletrônica, *notebook*, *palmtop*, receptor, gravador, máquina fotográfica, máquina de calcular e/ou similares. **Tal infração pode acarretar eliminação sumária do candidato.**
  - Verifique se o material está em ordem, se seu nome e número de inscrição são os que aparecem na folha de respostas.
  - Ao receber a folha de respostas, é sua **obrigação**:
    - a) ler atentamente as instruções de preenchimento da folha de respostas;
    - b) assinar a folha de respostas.
  - As questões da prova são identificadas pelo número que se situa acima do enunciado.
  - Você deverá transcrever as respostas da prova para a folha de respostas, que será o único documento válido para a correção da prova.
  - O preenchimento da folha de respostas, de inteira responsabilidade do candidato, dar-se-á mediante utilização de caneta esferográfica de cor preta ou azul.
  - Em hipótese alguma haverá substituição das folhas de respostas por erro do candidato.
  - O tempo disponível para esta prova será de quatro horas.
  - Você somente poderá sair do local de prova 60 (sessenta) minutos após o seu início.
  - Você somente poderá levar consigo o caderno de questões nos últimos 60 (sessenta) minutos de prova.
- Ao terminar a prova, chame o fiscal de sala mais próximo, entregue as folhas de respostas e deixe o local de prova.



Texto para as questões 1 a 16

**Modernização precisa continuar**

São Paulo vive um grande paradoxo na segurança pública. De um lado, dá exemplo ao eleger o combate à corrupção como prioridade que visa resgatar a credibilidade das polícias. Por outro lado, no curto prazo, o Estado passa por um delicado momento de inflexão das tendências nas taxas de violência letal.

Os homicídios, após uma década, voltaram a subir. Já o número de pessoas mortas em confronto com a PM totalizou, entre abril de 2009 e março de 2010, 566 casos, alta de 54% em relação a igual período do ano anterior.

O recente caso da morte do motoboy Eduardo dos Santos é sintomático. A atitude do comandante-geral da PM ao se desculpar pela morte é ato de coragem em repudiar a violência como *modus operandi*.

Desde o governo Mário Covas, a PM investiu muito em reorientar sua ação para a defesa da cidadania. Contudo, os números atuais põem à prova tais investimentos e parecem indicar que o ciclo de modernização institucional precisa ser revitalizado.

Maior letalidade policial não significa maior eficácia na repressão da criminalidade e só eleva o medo e a insegurança. As polícias afetam diretamente a vida da população e não podem ser vistas como inimigas. Muito menos podem brigar entre si. São Paulo inovou ao integrar a gestão das ações policiais, independentemente do atrasado debate sobre reformas legislativas na área.

O Infocrim, a Comissão de Acompanhamento da Letalidade Policial e a prestação de contas de delegados e oficiais são ações que permitiram reestruturar as polícias e contribuir para a queda das taxas de letalidade criminal e policial.

Por maiores que sejam as outras prioridades, são ações que não podem cair no ritmo burocrático, sob o risco do retrocesso. Faz-se necessária a fixação de metas e mandatos claros de atuação das polícias. Promover ajustes é uma forma de manter-se no rumo certo.

(Renato Sérgio de Lima. *Folha de S.Paulo*, 5/5/2010)

1

Já o número de pessoas mortas em confronto com a PM totalizou, entre abril de 2009 e março de 2010, 566 casos, alta de 54% em relação a igual período do ano anterior. (L.9-12)

Em relação ao período acima, analise as afirmativas a seguir:

- I. O período é simples.
- II. Há uma oração principal.
- III. Há uma ocorrência de adjunto adverbial de tempo.

Assinale

- (A) se todas as afirmativas estiverem corretas.
- (B) se apenas as afirmativas I e III estiverem corretas.
- (C) se apenas as afirmativas II e III estiverem corretas.
- (D) se nenhuma afirmativa estiver correta.
- (E) se apenas as afirmativas I e II estiverem corretas.

2

Por *inflexão* (L.6), entende-se

- (A) apropinuação.
- (B) inclinação.
- (C) correção.
- (D) convergência.
- (E) afluência.

3

O primeiro período do segundo parágrafo, em relação ao fim do parágrafo anterior, o

- (A) explicita.
- (B) retifica.
- (C) contrapõe.
- (D) explica.
- (E) analisa.

4

Com base na leitura do texto, analise as afirmativas a seguir:

- I. Embora tenha havido muitos investimentos em modernização institucional nas diversas polícias do Estado de São Paulo, é necessário rever essa modernização.
- II. Uma ação policial que resulte em morte não é sinônimo de ação bem-sucedida.
- III. Quando uma ação policial é letal, põe em xeque a defesa da cidadania.

Assinale

- (A) se apenas as afirmativas II e III estiverem corretas.
- (B) se apenas as afirmativas I e II estiverem corretas.
- (C) se todas as afirmativas estiverem corretas.
- (D) se nenhuma afirmativa estiver correta.
- (E) se apenas as afirmativas I e III estiverem corretas.

5

Assinale o termo que, no texto, desempenhe a mesma função sintática que *forma* (L.43).

- (A) paradoxo (L.1)
- (B) sintomático (L.14)
- (C) ações (L.35)
- (D) prioridades (L.39)
- (E) prioridade (L.3)

6

Por maiores que sejam as outras prioridades, são ações que não podem cair no ritmo burocrático, sob o risco do retrocesso. (L.38-40)

A respeito do período acima, analise as afirmativas a seguir:

- I. Infere-se que o ritmo burocrático pode levar ao retrocesso.
- II. É correto afirmar que não há somente uma prioridade.
- III. Infere-se que, ao se elegerem tais ações, as outras prioridades deixam de sê-lo.

Assinale

- (A) se apenas as afirmativas I e II estiverem corretas.
- (B) se nenhuma afirmativa estiver correta.
- (C) se todas as afirmativas estiverem corretas.
- (D) se apenas as afirmativas II e III estiverem corretas.
- (E) se apenas as afirmativas I e III estiverem corretas.

7

Assinale a alternativa em que a mudança de posição dos termos tenha provocado substancial alteração de sentido.

- (A) recente caso (L.13) – caso recente
- (B) outras prioridades (L.38-39) – prioridades outras
- (C) grande paradoxo (L.1) – paradoxo grande
- (D) maior eficácia (L.24-25) – eficácia maior
- (E) delicado momento (L.6) – momento delicado

8

Assinale a palavra que, no texto, **NÃO** tenha valor adjetivo.

- (A) revitalizado (L.23)
- (B) outro (L.4)
- (C) tais (L.21)
- (D) igual (L.12)
- (E) sua (L.19)

9

Em *à prova* (L.21), empregou-se corretamente o acento indicativo da crase.

Assinale a alternativa em que isso **NÃO** tenha ocorrido.

- (A) O curso se realizará de segunda à sexta-feira.
- (B) O fumo é prejudicial à saúde.
- (C) Foram à Santos das ruas antigas.
- (D) Chegamos à hora do encontro e não encontramos ninguém.
- (E) No restaurante, pedimos angu à baiana.

10

O texto classifica-se como

- (A) descritivo.
- (B) dissertativo argumentativo.
- (C) narrativo.
- (D) descritivo-narrativo.
- (E) dissertativo expositivo.

11

Os homicídios, após uma década, voltaram a subir. (L.8-9)

No período acima, há quantos artigos e quantas preposições?

- (A) Um artigo e uma preposição.
- (B) Três artigos e uma preposição.
- (C) Um artigo e duas preposições.
- (D) Dois artigos e duas preposições.
- (E) Dois artigos e uma preposição.

12

*Contudo*, os números atuais põem à prova tais investimentos e parecem indicar que o ciclo de modernização institucional precisa ser revitalizado. (L.20-23)

Assinale a alternativa que **NÃO** poderia substituir a palavra sublinhada no período acima, sob pena de provocar alteração de sentido.

- (A) No entanto
- (B) Portanto
- (C) Todavia
- (D) Entretanto
- (E) Não obstante

13

A atitude do comandante-geral da PM ao se desculpar pela morte é ato de coragem em repudiar a violência como *modus operandi*. (L.14-17)

Assinale a alternativa que apresente pontuação igualmente correta para o período acima.

- (A) A atitude do comandante-geral da PM, ao se desculpar pela morte, é ato de coragem, em repudiar a violência como *modus operandi*.
- (B) A atitude do comandante-geral da PM ao se desculpar pela morte, é ato de coragem em repudiar a violência como *modus operandi*.
- (C) A atitude do comandante-geral da PM ao se desculpar pela morte é ato de coragem, em repudiar a violência, como *modus operandi*.
- (D) A atitude do comandante-geral da PM, ao se desculpar pela morte, é ato de coragem em repudiar a violência como *modus operandi*.
- (E) A atitude do comandante-geral da PM, ao se desculpar pela morte é ato de coragem, em repudiar a violência como *modus operandi*.

14

Faz-se necessária a fixação de metas e mandatos claros de atuação das polícias. (L.40-42)

Assinale a alternativa em que, alterando-se a estrutura do período acima, manteve-se a correção gramatical.

- (A) Faz-se necessária fixação de mandatos e metas claras de atuação das polícias.
- (B) Faz-se necessário fixação de mandatos e metas claros de atuação das polícias.
- (C) Faz-se necessário a fixação de mandatos claros e metas de atuação das polícias.
- (D) Faz-se necessária fixação de mandatos e metas claros de atuação das polícias.
- (E) Faz-se necessária fixação de metas claras e mandatos de atuação das polícias.

15

Assinale a palavra que tenha sido formada pelo mesmo processo que *homicídios* (L.8).

- (A) burocrático (L.40)
- (B) Infocrim (L.32)
- (C) reestruturar (L.35)
- (D) letalidade (L.24)
- (E) credibilidade (L.4)

16

Por maiores que sejam as outras prioridades, são ações que não podem cair no ritmo burocrático, sob o risco do retrocesso. (L.38-40)

A primeira oração do período acima tem valor

- (A) concessivo.
- (B) condicional.
- (C) comparativo.
- (D) proporcional.
- (E) causal.

Texto para as questões 17 a 19



(Rodrigo Zoom. [tirasnacionais.blogspot.com](http://tirasnacionais.blogspot.com))

17

Assinale a alternativa em que, ao se fazer uma transformação da primeira fala do quadrinho, manteve-se exata correlação de tempos e modos verbais.

- (A) Como estivera o seu filho se engolira várias moedas de um real?
- (B) Como estará o seu filho se engolisse várias moedas de um real?
- (C) Como estaria o seu filho se engolia várias moedas de um real?
- (D) Como teria estado o seu filho se houvesse engolido várias moedas de um real?
- (E) Como está o seu filho se engolir várias moedas de um real?

18

Assinale a alternativa em que se manteve correção gramatical ao se alterar a forma de tratamento de Pedro.

- (A) Sua Excelência, como está vosso filho...
- (B) Sua Excelência, como está o seu filho...
- (C) Vossa Excelência, como está o seu filho...
- (D) Vossa Excelência, como está teu filho...
- (E) Vossa Excelência, como está vosso filho...

19

A respeito da tirinha, analise as afirmativas a seguir:

- I. Um dos efeitos de humor é possibilitado pela amplitude semântica do vocábulo *como*.
- II. A ausência de vírgula após a palavra *filho* possibilita entender que Pedro tem mais de um filho.
- III. Uma das interpretações possíveis é que as moedas continuam dentro do filho.

Assinale

- (A) se todas as afirmativas estiverem corretas.
- (B) se apenas as afirmativas I e II estiverem corretas.
- (C) se apenas as afirmativas II e III estiverem corretas.
- (D) se apenas as afirmativas I e III estiverem corretas.
- (E) se nenhuma afirmativa estiver correta.

20

Com base no *Manual de Redação da Presidência da República*, analise as afirmativas a seguir:

- I. O padrão culto nada tem contra a simplicidade de expressão, desde que não seja confundida com pobreza de expressão. De nenhuma forma o uso do padrão culto implica emprego de linguagem rebuscada.
- II. Não existe propriamente um “padrão oficial de linguagem”; o que há é o uso do padrão culto nos atos e comunicações oficiais. O jargão burocrático, como todo jargão, deve ser evitado, pois terá sempre sua compreensão limitada.
- III. A linguagem técnica deve ser empregada apenas em situações que a exijam, sendo de evitar o seu uso indiscriminado. Certos rebuscamentos acadêmicos, e mesmo o vocabulário próprio a determinada área, são de difícil entendimento por quem não esteja com eles familiarizado. Deve-se ter o cuidado, portanto, de explicitá-los em comunicações encaminhadas a outros órgãos da administração e em expedientes dirigidos aos cidadãos.

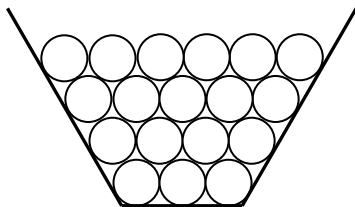
Assinale

- (A) se nenhuma afirmativa estiver correta.
- (B) se todas as afirmativas estiverem corretas.
- (C) se apenas as afirmativas II e III estiverem corretas.
- (D) se apenas as afirmativas I e II estiverem corretas.
- (E) se apenas as afirmativas I e III estiverem corretas.

## MATEMÁTICA

21

A figura abaixo mostra uma pilha de discos iguais: 3 discos no primeiro andar, 4 discos no segundo, 5 discos no terceiro, 6 no quarto, e assim por diante.



Se a pilha tiver 60 andares, a quantidade total de discos será de

- (A) 1590.
- (B) 1720.
- (C) 1880.
- (D) 1950.
- (E) 1650.

22

Escrevendo a soma  $\frac{1}{4} + \frac{1}{6} + \frac{1}{9}$  como uma fração irredutível, a soma do numerador com o denominador dessa fração é

- (A) 51.
- (B) 70.
- (C) 61.
- (D) 64.
- (E) 55.

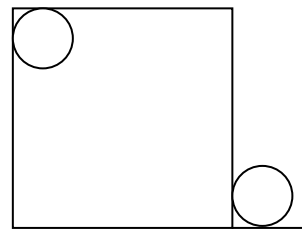
23

No campeonato brasileiro do ano passado, um time de futebol ganhou 6 jogos a mais do que perdeu e empatou 2 jogos a menos do que ganhou, em 31 partidas jogadas. O número de partidas que venceu foi

- (A) 15.
- (B) 13.
- (C) 12.
- (D) 14.
- (E) 16.

24

A figura abaixo mostra um quadrado de lado 10m e duas circunferências iguais com 1m de raio tangentes, cada uma, a duas retas.



A distância aproximada entre os centros dessas circunferências é

- (A) 12,2.
- (B) 12,8.
- (C) 11,9.
- (D) 13,7.
- (E) 13,4.

25

A sequência a seguir é uma progressão aritmética:

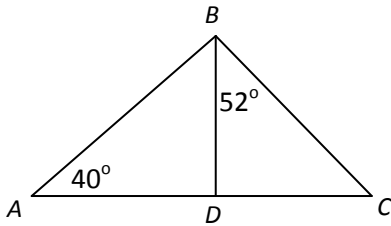
300 315 330 335 ... 2010

Acima, aparecem apenas os quatro primeiros termos e o último. O número total de elementos dessa sequência é

- (A) 115.
- (B) 113.
- (C) 107.
- (D) 111.
- (E) 109.

26

Na figura a seguir, o segmento  $BD$  é perpendicular ao segmento  $AC$ .



Dados:

	seno	cosseno	tangente
$40^\circ$	0,643	0,766	0,839
$52^\circ$	0,788	0,616	1,280

Se  $AB = 100\text{m}$ , um valor aproximado para o segmento  $DC$  é

- (A) 82m.
- (B) 76m.
- (C) 62m.
- (D) 90m.
- (E) 68m.

27

A soma das raízes da equação  $(2x + 7)(x - 8) = 0$  é

- (A) 4,5.
- (B) 2.
- (C) -15.
- (D) 7,5.
- (E) -1.

28

Considere a afirmação: "Todo gato preto é manso."

Com base nessa afirmação, pode-se concluir que

- (A) todo gato que não é preto não é manso.
- (B) todo gato manso é preto.
- (C) existem gatos que não são mansos e são pretos.
- (D) todo gato que não é manso não é preto.
- (E) todo gato branco não é manso.

29

Em uma empresa paulista, foi feita uma pesquisa sobre o time de futebol preferido por cada funcionário, e o resultado está na tabela a seguir:

Times	Número de funcionários
Corinthians	65
Santos	102
Palmeiras	52
São Paulo	70
Não opinaram	11

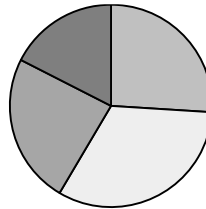
Escolhendo ao acaso um funcionário, a probabilidade de que ele seja santista é

- (A) 37%.
- (B) 40%.
- (C) 34%.
- (D) 31%.
- (E) 43%.

30

Antônio é produtor de frutas no Nordeste. Em sua fazenda produz principalmente manga, banana, abacaxi e melão. As quantidades produzidas no ano passado (em toneladas) estão no quadro a seguir:

Manga	52
Banana	65
Abacaxi	48
Melão	35



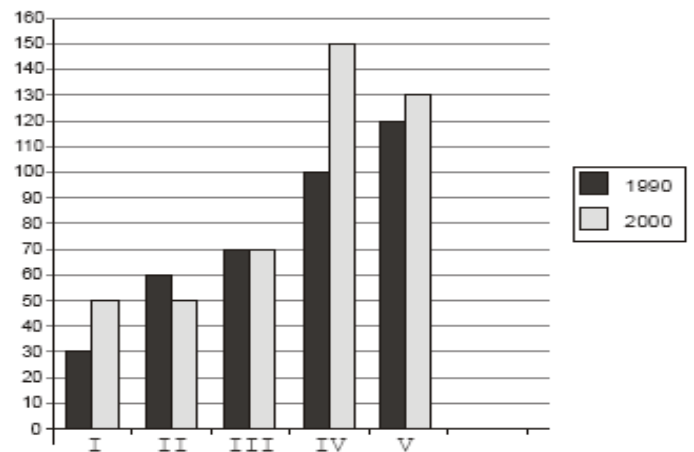
Pode-se visualizar essa produção pelo gráfico ao lado, em que o ângulo de cada setor é proporcional à produção de uma fruta.

O setor que ilustra a produção de banana tem o ângulo central de

- (A)  $105^\circ$ .
- (B)  $117^\circ$ .
- (C)  $130^\circ$ .
- (D)  $123^\circ$ .
- (E)  $112^\circ$ .

31

No gráfico abaixo estão representadas as populações das cidades I, II, III, IV e V em 1990 e 2000, em milhares de habitantes. Por exemplo, em 1990 a população da cidade II era de 60 000 habitantes e em 2000 a cidade IV tinha 150 000 habitantes.

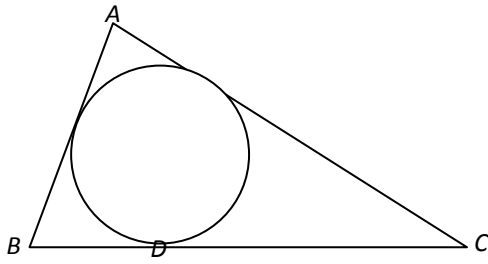


A cidade que teve o maior aumento percentual de população de 1990 a 2000 foi

- (A) II.
- (B) I.
- (C) V.
- (D) IV.
- (E) III.

32

No triângulo  $ABC$  da figura a seguir,  $AB=7$ ,  $AC=10$  e  $BC=11$ , e a circunferência inscrita no triângulo tangencia o lado  $CB$  no ponto  $D$ .



O segmento  $DC$  mede

- (A) 7.
- (B) 6,5.
- (C) 7,5.
- (D) 5,5.
- (E) 6.

33

As permutações da palavra CODESP foram listadas em ordem alfabética, como se fossem palavras de seis letras de um dicionário. A 243ª palavra nessa lista é

- (A) OCPESD.
- (B) PESDEC.
- (C) ECOPSD.
- (D) DCPOSE.
- (E) ECDPOS.

34

Os 20 tripulantes de um navio consumiram, nas refeições, 24kg de feijão durante uma viagem de 15 dias. Se os tripulantes fossem apenas 15 e se a dispensa tivesse 30kg de feijão, essa quantidade seria consumida em

- (A) 30 dias.
- (B) 40 dias.
- (C) 20 dias.
- (D) 35 dias.
- (E) 25 dias.

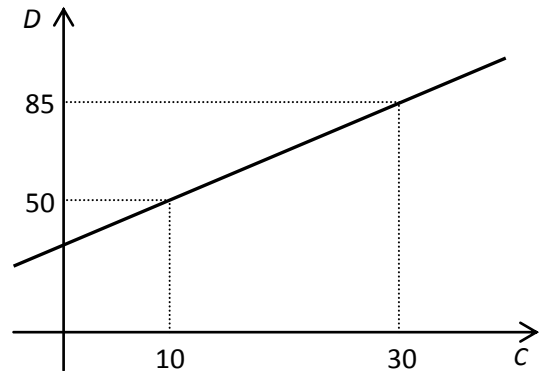
35

O movimento do porto em março deste ano foi 25% maior que o de fevereiro, e o movimento de abril foi 8% menor que o de março. Então, o movimento do porto em abril foi maior que o de fevereiro em

- (A) 15%.
- (B) 17%.
- (C) 13,5%.
- (D) 20,5%.
- (E) 12%.

36

Um professor levou alunos para visitar uma fábrica de amônia. Nessa fábrica, a temperatura é indicada por duas escalas: "C" e "D". A correspondência entre C e D é representada no gráfico seguinte.

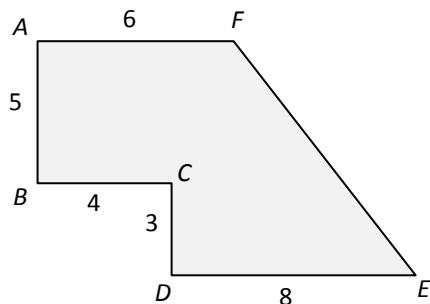


Se  $C = 62$ , o valor correspondente de  $D$  é

- (A) 135.
- (B) 157.
- (C) 149.
- (D) 130.
- (E) 141.

37

No polígono  $ABCDEF$  da figura a seguir, os ângulos  $A$ ,  $B$ ,  $C$  e  $D$  são retos.



Com as medidas em metros que aparecem na figura, a área da região sombreada em  $m^2$  é

- (A) 58.
- (B) 44.
- (C) 60.
- (D) 52.
- (E) 56.

38

Em uma pequena cidade, 18% das pessoas são louras. Sabe-se que 30% dos homens são louros e 10% das mulheres são louras.

Entre as pessoas dessa cidade, a porcentagem de homens é de

- (A) 40%.
- (B) 20%.
- (C) 60%.
- (D) 50%.
- (E) 30%.

**39**

Leonardo sacou no primeiro dia útil de fevereiro R\$ 1000,00 com cartão de crédito que cobra juros de 10% ao mês. No primeiro dia útil de março, depositou R\$ 400,00/ no primeiro dia útil de abril depositou novamente R\$ 400,00; e, um mês depois, liquidou sua dívida fazendo um terceiro depósito.

O valor desse terceiro depósito foi de

- (A) R\$ 407,00.
- (B) R\$ 386,00.
- (C) R\$ 370,00.
- (D) R\$ 451,00.
- (E) R\$ 460,00.

**40**

Sabe-se que:

- uma moeda de 1 centavo e uma moeda de 50 centavos pesam juntas 12g;
- uma moeda de 1 centavo e uma moeda 1 real pesam juntas 13g;
- uma moeda de 1 centavo, uma moeda de 50 centavos e uma moeda de 1 real pesam juntas 22g.

O peso de uma moeda de 50 centavos é de

- (A) 6g.
- (B) 8g.
- (C) 10g.
- (D) 7g.
- (E) 9g.

## ATUALIDADES

**41**

A respeito da gripe A (H1N1), analise as afirmativas a seguir:

- I. A preocupação com uma epidemia da gripe começou após mais de 50 mortes no México em 2009.
- II. A gripe deixou de ser chamada “gripe suína” porque se identificou corretamente o vírus que causava a doença.
- III. Com a vacinação contra a gripe iniciando-se no Brasil em 2010, a expectativa é de que mais de 90 milhões de pessoas sejam vacinadas.

Assinale

- (A) se apenas as afirmativas II e III estiverem corretas.
- (B) se apenas as afirmativas I e II estiverem corretas.
- (C) se apenas as afirmativas I e III estiverem corretas.
- (D) se nenhuma afirmativa estiver correta.
- (E) se todas as afirmativas estiverem corretas.

**42**

A menos de três meses para o início do Censo 2010, o IBGE estima que a população brasileira esteja por volta de

- (A) 170 milhões.
- (B) 200 milhões.
- (C) 190 milhões.
- (D) 160 milhões.
- (E) 180 milhões.

**43**

Em relação ao pacote de medidas de estímulo às exportações anunciado pelo governo federal em maio de 2010, analise as afirmativas a seguir:

- I. Será criado um banco para financiar as operações de comércio exterior brasileiras.
- II. A devolução de crédito tributário para as empresas exportadoras será acelerada.
- III. As empresas inscritas no Simples Nacional não poderão ter seu poder de atuação ampliado.

Assinale

- (A) se apenas as afirmativas I e II estiverem corretas.
- (B) se nenhuma afirmativa estiver correta.
- (C) se apenas as afirmativas II e III estiverem corretas.
- (D) se apenas as afirmativas I e III estiverem corretas.
- (E) se todas as afirmativas estiverem corretas.

**44**

Recentemente, um presidente entrou para o site de microblogs Twitter e atraiu rapidamente 250 mil seguidores.

Trata-se do presidente

- (A) boliviano.
- (B) paraguaio.
- (C) colombiano.
- (D) venezuelano.
- (E) brasileiro.

**45**

Em relação à produção da Petrobras, analise as afirmativas a seguir:

- I. Foi alcançado um recorde de produção em abril.
- II. Dois poços no Amazonas começaram a produzir.
- III. Nos próximos meses o recorde pode melhorar, com a entrada em operação dos navios FPSO Cidade de Santos e Capixaba.

Assinale

- (A) se apenas as afirmativas II e III estiverem corretas.
- (B) se todas as afirmativas estiverem corretas.
- (C) se nenhuma afirmativa estiver correta.
- (D) se apenas as afirmativas I e II estiverem corretas.
- (E) se apenas as afirmativas I e III estiverem corretas.

**46**

Com o intuito de debater a criação de uma organização paralela às Nações Unidas para defender a Terra dos efeitos do aquecimento global, realizou-se em abril de 2010 uma cúpula mundial sobre o clima. O evento ocorreu

- (A) no Canadá.
- (B) na Dinamarca.
- (C) no Chile.
- (D) na Bolívia.
- (E) na Nova Zelândia.

**47**

As últimas eleições legislativas britânicas foram vencidas pelo

- (A) Partido Conservador.
- (B) Sinn Fein.
- (C) Partido Unionista Democrático.
- (D) Partido Liberal Democrata.
- (E) Partido Trabalhista.

**48**

Em relação à crise europeia, a chanceler alemã Angela Merkel apoiou os líderes da zona do euro na tentativa de evitar que a crise na Grécia se espalhe para outros países, principalmente como

- (A) França e Alemanha.
- (B) Rússia e Índia.
- (C) Itália e Áustria.
- (D) Inglaterra e França.
- (E) Portugal e Espanha.

**49**

O Projeto Ficha Limpa, que impede a candidatura de políticos condenados pela Justiça, teve iniciativa

- (A) do Supremo Tribunal Federal.
- (B) popular.
- (C) do Ministério Público.
- (D) do Senado Federal.
- (E) da Câmara dos Deputados.

**50**

A petroleira responsável pela plataforma que explodiu recentemente no Golfo do México, causando um vazamento gigante de petróleo é de nacionalidade

- (A) francesa.
- (B) britânica.
- (C) mexicana.
- (D) brasileira.
- (E) americana.

## INGLÊS BÁSICO

New York was once the tugboat capital of the world, with more than eight hundred boats crisscrossing its harbor in the nineteen-thirties. The McAllisters, the Crowleys and the Danns, among  
5 others, were part of the so-called Irish Navy, with its patchy fleets of steamboats, diesel tugs and coal barges. The boats were manned by brothers, uncles, cousins, their blood ties a bond against the petty thieves and extortionists of the waterfront.  
10 They docked ships, towed barges, salvaged freighters, and generally went where other vessels couldn't go.

About eight hundred million tons of cargo are still moved by tugboats in the United States  
15 every year, but in recent decades the traffic has gradually shifted. Houston now takes in more cargo than New York and New Jersey combined.

(from THE NEW YORKER, April 19, 2010)

**51**

From the passage as a whole, New York

- (A) has always been the tugboat capital of the world.
- (B) will certainly be the tugboat capital of the world.
- (C) must be the tugboat capital of the world.
- (D) is the capital of the world.
- (E) used to be the tugboat capital of the world.

**52**

From lines 1 to 3 we deduce that in the nineteen-thirties

- (A) there were just a few tugboats in New York Harbor.
- (B) the traffic of tugboats in New York Harbor was little.
- (C) New York Harbor was a calm place.
- (D) New York was a sleepy fishing community.
- (E) New York harbor had plenty of tugboat traffic.

**53**

From lines 7 to 9 we apprehend that life around tugboats in New York in the thirties was

- (A) somewhat dangerous.
- (B) quite wealthy.
- (C) very healthy.
- (D) rather weary.
- (E) very safe.

**54**

According to lines 3 to 7, the boats were propelled

- (A) by means of sails.
- (B) by various types of fuel.
- (C) by diesel only.
- (D) by paddles.
- (E) by oars and coal.

**55**

According to lines 7 to 9, the people working on the boats were

- (A) hard workers.
- (B) apprentices.
- (C) relatives.
- (D) skilled sailors.
- (E) close friends.

**56**

In the passage, *petty* (line 9) means

- (A) violent.
- (B) small.
- (C) tough.
- (D) ruthless.
- (E) friendly.

---

**57**

According to lines 3 to 7, the so-called Irish Navy boats were

- (A) small.
- (B) varied.
- (C) old.
- (D) uniform.
- (E) hired.

**58**

According to the passage as a whole we infer that

- (A) New York Harbor was defended by the Irish Navy in the thirties.
- (B) the jobs performed by tugs on the sea are various and highly necessary.
- (C) tugboats are scarcely equipped to go where other vessels can go.
- (D) tugboats sink freighters.
- (E) towing ships is a business that must be run by family members only.

**59**

In the passage, *harbor* (line 3) is

- (A) an area where vehicles are repaired.
- (B) a stopping-place for railway trains.
- (C) a shelter for ships.
- (D) an area of open level ground for operation of aircraft.
- (E) a place where cars may be parked for a time.

**60**

From lines 10 to 12 we deduce that tugboats

- (A) were worse than other ships.
- (B) were just rusted vessels.
- (C) were not competitive at all.
- (D) could go in and get back out where other mariners wouldn't dare to go.
- (E) would just keep up with any other vessel.



F U N D A Ç Ã O  
GETULIO VARGAS

---

***FGV PROJETOS***